

备注: 本图版权归福建省交通规划设计院有限公司所有, 除本工程外对本图的任何其他用途和复制, 必须获得本院的书面许可。

施工图审查批准单位:

施工图审查批准书证号:

图纸专用章:

注册建筑师执业章:

注册工程师执业章:

备注:	部门	线建设院
版本	图框	图例
1.0	A1	存档
		许可
		审批
		审批

项目名称: 福州火车站交通枢纽站

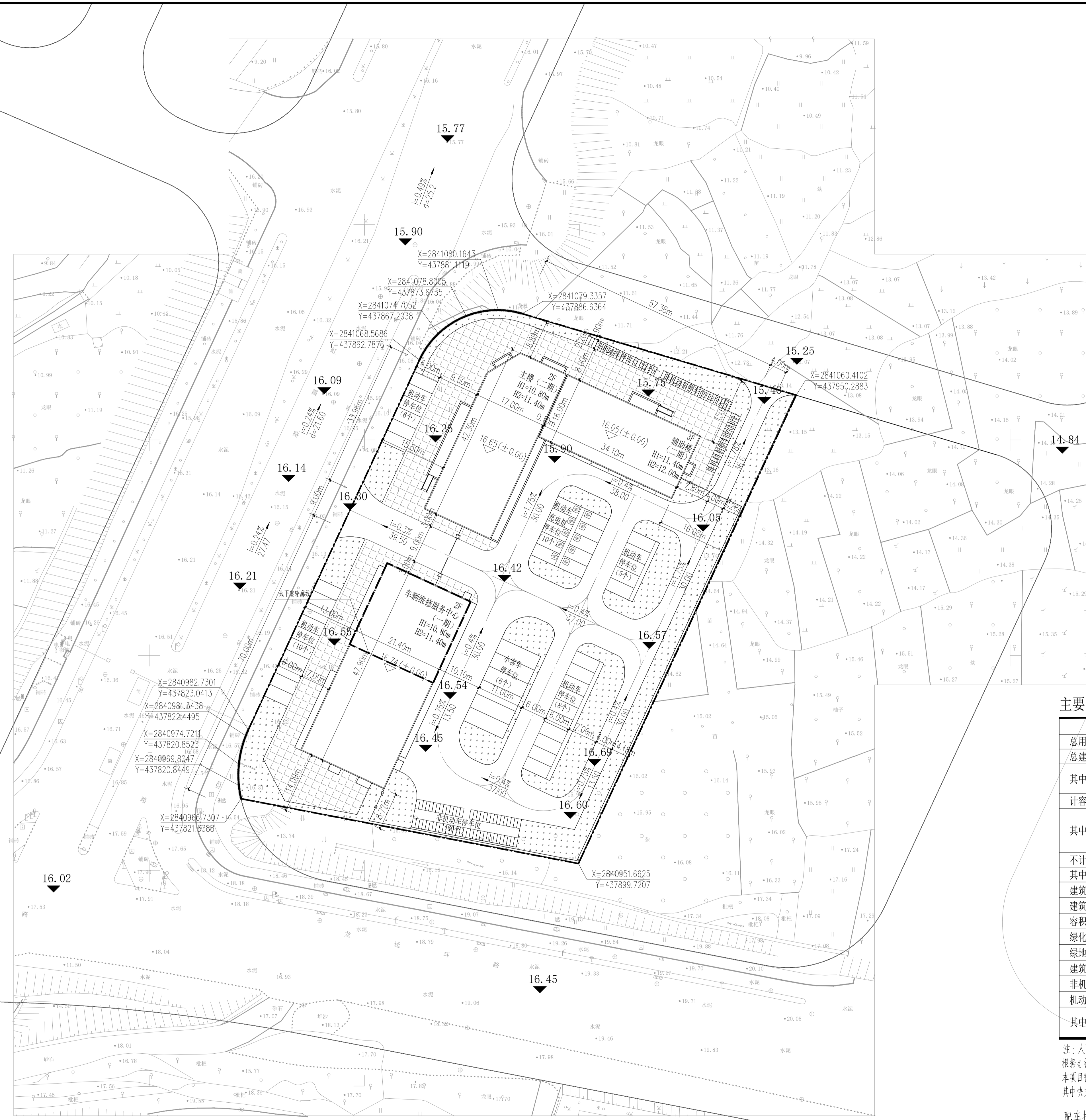
子项名称: 总平面图

建设单位: 福州福清闽运交通发展有限公司

审定	柯蔚	柯蔚
工程负责人	潘磊	潘磊
专业负责人	潘磊	潘磊
审核	林建珠	林建珠
校对	陈祖翔	陈祖翔
设计	潘磊	潘磊
制图	潘磊	潘磊

图名: 总平面图

工程编号	20265002
图号	方案
图号	01
日期	2026.04



图例

	规划建筑		小区绿地
	用地界线		规划出入口
	道路		地下室轮廓线
	室外地坪标高		室内地坪标高
	围墙线		道路纵坡
			变坡点间距离

主要经济技术指标

名称	指标	规划条件	备注
总用地面积 (m ²)	10182		
总建筑面积 (m ²)	5532.50		
其中			
地上建筑面积 (m ²)	5087.38		
地下建筑面积 (m ²)	445.12		
计容面积 (m ²)	5087.38		
其中			
车辆维修服务中心 (m ²)	2050.12		一期建设
主楼 (m ²)	1400.46		二期建设
辅助楼 (m ²)	1636.80		二期建设
不计容面积 (m ²)	445.12		
其中			
车辆维修中心地下室 (m ²)	445.12		一期建设
建筑占地面积 (m ²)	2270.89		
建筑密度 (%)	22.30	≤30%	
容积率	0.50	≥0.2, ≤0.5	
绿化面积 (m ²)	2037.00		
绿地率 (%)	20.01	≥20%	
建筑高度 (m)	12	≤12m	
非机动车停车位 (辆)	122		
机动车停车位 (辆)	47		
其中			
大车停车位 (辆)	6		
小车停车位 (辆)	41		

注: 人防异地建设。
 根据《福建省电动汽车充电基础设施建设技术规程》规定:
 本项目需配建充电桩车位数量: 47×20%=10辆, 实际设计10个。
 其中快充车位数量: 47×20%×12%=2辆, 实际设计2个。

配车指标计算表

建筑类型	计算数量	配车标准		需配车数(辆)	
		机动车	非机动车	机动车	非机动车
主楼	300人	4辆/1000人	4辆/1000人	4	4
辅助楼	1636.80m ²	0.8辆/100m ²	4辆/100m ²	14	66
合计				18	70

机动车停车位计算根据《福建省城市规划管理技术规定》(2017版)

- 说明: 1. 设计依据:
 (1) 《福建省城市规划管理技术规定》(2017版)
 (2) 福州火车站交通枢纽站项目用地预审与选址意见书
 (3) 业主提供的用地红线图(采用2000国家大地坐标系和1985国家高程基准)
 (4) 竖向设计依据:
 1) 业主提供的地形图
 2) 《福建省城市规划管理技术规定》(2017版)
2. 图中所注尺寸均以米为单位
 3. 图中所注标高均为绝对标高, 以米为单位
 4. 图中H1标示建筑室外地坪至屋面层高度的垂直距离, H2标示建筑室外地坪至女儿墙的垂直距离。
 5. 图中所注坐标: 红线指用地红线折点坐标。
 6. 本项目满足环保、卫生、安全、通风、消防相关要求。

总平面图 1:500

